

# DDRS

DÉVELOPPEMENT DURABLE ET RESPONSABILITÉ SOCIÉTALE

## Rapport synthétique 2019-2020

---





# Le mot du directeur

Lionel Torres



## EDITO

Il y a plus de dix ans, nous avons engagé l'école dans une démarche volontariste de développement durable et de responsabilité sociétale, avec pour objectif de former nos élèves, mais également sensibiliser nos personnels, aux enjeux du DDRS : préserver notre environnement, favoriser la cohésion sociale et promouvoir une économie responsable. Nous pouvons aujourd'hui mesurer le chemin parcouru, notamment grâce à l'obtention du label DDRS et à son renouvellement en 2020 par le comité de labellisation émanant du ministère de l'Enseignement Supérieur, de la Recherche et de l'Innovation, de la Conférence des Présidents d'Université (CPU) et de la Conférence des Grandes Écoles (CGE). Polytech Montpellier poursuit et amplifie sa démarche d'ancrage des pratiques DDRS, donnant une reconnaissance du positionnement de l'école vis-à-vis des grands défis environnementaux, sociaux et économiques. Au travers de ses valeurs et celles du réseau Polytech – respect et ouverture ; exigence et créativité ; responsabilité et transparence ; anticipation et esprit d'équipe –, l'école a pour objectif de former des ingénieur(e)s responsables et citoyen(ne)s, capables de construire leur mode de pensée et d'action en phase avec les enjeux écologiques. L'implication de plus en plus forte des parties prenantes permet chaque année d'être plus innovants et de proposer de nouveaux projets en faveur du DDRS. Un grand merci à toutes et tous, personnels et élèves, qui se mobilisent avec conviction pour que le DDRS soit au cœur de nos activités. Dans ce rapport, vous pourrez découvrir les principales actions menées dans ce domaine. Elles s'inscrivent dans un processus d'amélioration continue pour accomplir notre mission de service public de manière éco-responsable.

Au club PolyEarth, nous souhaitons sensibiliser les étudiants et le public montpelliérain sur l'état de nos sociétés et de notre planète. Pour y parvenir, nous proposons des actions telles que des événements, conférences, projections, activités ludiques et débats engagés afin que chacun(e) puisse se sentir intéressé(e). Pour nous, étudiants et citoyens, adopter une démarche DDRS, ce n'est pas qu'un souhait, c'est une nécessité. Nous tenons à rendre meilleur le monde dans lequel nous évoluerons et dans lequel grandiront les générations futures. Pour cela, chacun(e) a un rôle à jouer et pour nous, futur(e)s ingénieur(e)s, il s'agit de mettre la technologie au service de l'humain et de son environnement. L'ingénieur de demain doit être capable de répondre aux enjeux de notre temps et cela sera permis par des formations concrètes et engagées.



Anthony Bof,  
Président de PolyEarth

# Le mot des élèves



RAPPORT DDRS 2019-2020

Organisée en mode projet, la démarche de l'école s'appuie sur une équipe de gouvernance constituée d'enseignants, d'enseignant(e)s-chercheur(e)s et de personnels administratifs et techniques. Elle est en charge de l'auto-évaluation et des activités opérationnelles. La validation des actions et des ressources est confiée à un comité de pilotage, qui comprend la direction et le club étudiant, aux côtés du groupe de travail DDRS de l'école.

# Gouvernance



## Feuille de route

- » Mettre en place des stratégies pour sensibiliser nos élèves à leur responsabilité sociétale en tant que futur(e)s ingénieur(e)s,
- » Intégrer la dimension Développement Durable et Responsabilité Sociétale (DDRS) à toute l'activité de l'école,
- » Piloter, mettre en œuvre et rendre compte en matière de DDRS.



## Résultats

- » **115** actions de sensibilisation-communication sous forme de conférences, soirées thématiques, articles de newsletters, communiqués de presse, réseaux sociaux, etc.
- » **40** actions réalisées sur l'exercice,
- » **6** personnes membres de l'équipe projet de la démarche,
- » **500** heures de réunions, **34** personnels et élèves impliqués,
- » **1** labellisation DDRS de l'école garantissant l'amélioration continue de la démarche,
- » **1** prix anti gaspillage alimentaire au concours Ecotrophéa France en juin 2019 pour l'équipe étudiante GBA de Polytech Montpellier.

Source : Cellule Communication et Cellule Qualité-DDRS, année universitaire 2019-2020.



Réalisé avec les élèves et enseignants de Polytech Montpellier, ce clip DDRS est «compensé Carbone».



## Zoom sur une action de l'année

» " En juillet 2019, pour s'adapter aux attentes des parties prenantes et préparer sa prochaine candidature au label DDRS, l'école a revu ses engagements DDRS formalisés dans une lettre de cadrage. Cette nouvelle politique intègre désormais l'axe recherche, ainsi que les valeurs du réseau Polytech définissant un cadre fondateur qui reflète la philosophie du réseau, sa vision et sa finalité. Afin de promouvoir ces nouvelles orientations et de mettre en valeur l'engagement étudiant, un nouveau clip DDRS a été réalisé et largement diffusé aux parties prenantes internes et externes.



## Perspectives 2020-2022

- » Structuration et animation d'une commission DDRS autour des enjeux de formation mobilisant les enseignant(e)s-chercheur(e)s de l'école,
- » Participation à l'élaboration d'une charte de déploiement de la dynamique DDRS dans les écoles du réseau du réseau Polytech,
- » Évaluation de la perception des élèves sur la démarche DDRS de l'école via l'enquête sur l'évaluation de la formation.



# Enseignement et formation

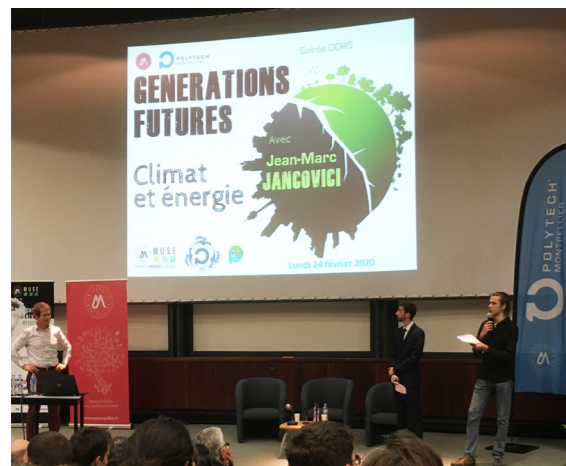


Raison d'être de l'école, la formation est un axe central de notre stratégie DDRS.

L'objectif : former des ingénieur(e)s conscient(e)s des enjeux sociaux, économiques et écologiques pour un futur soutenable, et en capacité d'entrer en action.

## Zoom sur une action de l'année

" Le 24 février 2020, environ 600 personnes sont venues écouter la conférence de Jean-Marc Jancovici, président du Shift Project, initiateur de la méthode Bilan carbone et membre du Haut Conseil pour l'Action Climatique (HCAC). Avec son charisme et son franc-parler, Jean-Marc Jancovici a offert une mise en perspective globale, économique, écologique et sociale, des enjeux énergétiques et climatiques actuels.



Jean-Marc Jancovici a répondu à l'invitation du président du Bureau des élèves.

## Feuille de route

- » Contextualiser les enseignements cœur de métier par rapport aux enjeux sociétaux,
- » Favoriser et accompagner le développement des connaissances et compétences en DDRS des élèves et des personnels de l'école.

## Résultats

- » **100 %** des élèves qui intègrent la formation sont sensibilisé(e)s au DDRS par un test propre au réseau Polytech (Polytest),
- » **100 %** des élèves sont sensibilisé(e)s au DDRS par une intégration naturelle dans leurs enseignements de cœur de métier ou grâce à un module de formation transversal en 5<sup>e</sup> année,
- » **30 %** des stages de 4<sup>e</sup> année, **32 %** des stages de 5<sup>e</sup> année, **39 %** des Projets de fin d'études (PFE) ont un lien avec le DDRS,
- » **8** enseignant(e)s et **35** Biats ont suivi des formations en lien avec le DDRS (hygiène, sécurité, gestes et postures, gestion des déchets) dans le cadre du plan de formation de l'Université de Montpellier ou de formations spécifiques Polytech.

Sources : Cellule Qualité-DDRS, maquettes pédagogiques, Service Partenariats, année universitaire 2019-2020, Direction des Ressources Humaines de l'Université de Montpellier, année civile 2019.

## Perspectives 2020-2022

- » Amélioration de la cartographie des enseignements DDRS dans le cadre d'une commission DDRS représentant l'ensemble des spécialités d'ingénieur,
- » Mise en place d'un module de formation DDRS pour tous les départements en lien avec la transition écologique (enjeux : énergie, déchets, ressources) et développement de projets interfilières DDRS,
- » Déploiement du Polytest et mise à jour des questions sur l'ensemble des thèmes et Objectifs de Développement Durable (ODD).
- » Animation d'un cycle de conférences autour du DDRS.

L'école est présente sur des enjeux DDRS identifiés (énergie, alimentation, impacts environnementaux, etc). Bien qu'elle ne pilote pas les activités de recherche, l'école recense les projets portés par ses enseignant(e)s-chercheur(e)s.

# Recherche

## Feuille de route

- » Mettre en lumière la recherche DDRS de nos enseignant(e)s-chercheur(e)s,
- » Rendre compte de l'intégration de la recherche DDRS dans les programmes,
- » Communiquer sur la valorisation et le transfert des résultats des travaux de recherche DDRS auprès des parties prenantes.

## Résultats

- » **28** programmes génériques de recherche à critère DDRS répartis sur **12** laboratoires associés,
- » **39** projets financés intègrent les enjeux du DDRS (ANR, Labex, I-Site MUSE, autres conventionnements),
- » **97** publications intègrent les enjeux du DDRS en 2019 tous domaines confondus impliquant **47** enseignant(e)s-chercheur(e)s,
- » **1** brevet déposé en 2019 sur la thématique de la modélisation numérique pour la santé.

Sources : Service Moyens et Pilotage, année civile 2019, Direction de l'Innovation et des Partenariats de l'Université de Montpellier, année civile 2019, Archive ouverte HAL, année civile 2019.

## Perspectives 2020-2022

- » Favoriser l'implication des enseignant(e)s-chercheur(e)s de l'école dans l'I-Site MUSE, résolution orienté sur trois défis sociétaux majeurs : Nourrir, Soigner, Protéger.
- » Mise en place d'une labellisation « Parcours Recherche Ingénieur » sur les enjeux DDRS.

## Zoom sur une action de l'année

" Le projet de fin d'études de Marion Blanc, étudiante en 5<sup>e</sup> année de Sciences et technologie de l'eau, porte sur l'étude du traitement des eaux usées, avec pour objectif d'améliorer la qualité des cours d'eau. L'objet du projet est de pouvoir tester la qualité de l'eau grâce au test Microtox, utilisé depuis 30 ans. Ce test consiste à déterminer la toxicité de l'eau qui contient des micropolluants tels que des pesticides, des produits pharmaceutiques ou phytosanitaires, via des bactéries marines luminescentes.



La gestion environnementale est un axe majeur pour l'école et une démarche d'amélioration continue est en cours d'élaboration pour les années à venir. Notre statut d'école interne nécessite un lien constant avec les services de l'Université de Montpellier pour la mise en œuvre de certaines actions.

# Environnement



## Feuille de route

- » Rendre compte et agir pour diminuer nos émissions de gaz à effet de serre et nos consommations en ressources,
- » Sensibiliser nos élèves et personnels à la biodiversité.

## Zoom sur une action de l'année

" Courant novembre, trois cendriers fournis par l'association montpelliéraine C.L.O.P.E. (Collecte Locale Organisée pour l'Environnement), ont été installés dans le bâtiment 31 pour récupérer les mégots. L'ensemble des vieux mégots récoltés est ensuite confié à l'entreprise MéGo!, qui recycle ces rebuts usagés.



Ici vos mégots sont recyclés !

## Résultats

- » **2,30 tonnes** équivalent CO<sub>2</sub> par usager (étudiants et personnels),
- » **21 %** des personnels et **51 %** des élèves utilisent un mode de transport doux pour se rendre à Polytech (marche, vélo, roller, trottinette),
- » **7 %** des personnels et **30 %** des élèves utilisent les transports en commun,
- » **195 MWh** d'électricité, **422 MWh** d'énergie thermique et **2158 m<sup>3</sup>** d'eau consommés par l'ensemble des bâtiments de l'école,
- » **40 kg** de canettes, **55 kg** de bouteilles et **69 kg** de gobelets recyclés représentant une économie de près de **2 tonnes** de CO<sub>2</sub>\*,
- » **3** actions de sensibilisation sur la biodiversité (séminaire, articles)

\*La gestion des autres déchets est entièrement assurée par l'Université de Montpellier (ménagers, électroniques, papiers, cartons, bois, métaux, etc.) selon différents modes de valorisation

Sources : Bilan Gaz à effet de serre 2017, enquête déplacement 2017, Direction du Patrimoine Immobilier de l'Université de Montpellier, année civile 2019, CKFD environnement, année civile 2019, Cellule Qualité-DDRS, année universitaire 2019-2020.

## Perspectives 2020-2022

- » Mise à jour du bilan carbone,
- » Définition d'un plan d'action de réduction des Gaz à Effet de Serre (GES) intégrant la mobilité internationale, la consommation d'énergie et de ressources en lien avec les services compétents de l'Université.

Polytech Montpellier est grandement bénéficiaire des initiatives portées par l'Université de Montpellier sur cet axe, tout en mettant en place des actions spécifiques, notamment sur la vie étudiante, la formation des personnels ou encore les partenariats en lien avec la démarche DDRS.

# Politique sociale et ancrage territorial



## Feuille de route

- » Favoriser une politique humaine et sociale de parité et de diversité,
- » Développer une politique de la qualité de vie (travail et études),
- » Favoriser une politique d'égalité des chances pour les élèves,
- » Engager l'établissement dans le développement DDRS sur ses territoires.

## Zoom sur une action de l'année



## Résultats

- » **45 %** de femmes sur l'ensemble du personnel,
- » **38 %** de femmes au Conseil de Direction,
- » **45 %** de femmes au Conseil d'École,
- » **3** personnels déclarés en situation de handicap,
- » **90 %** des élèves de 5<sup>e</sup> année satisfaits de l'ambiance au sein de l'école,
- » **91 %** des élèves de 5<sup>e</sup> année satisfaits des locaux d'enseignement,
- » **18** étudiants en situation de handicap,
- » **11** étudiants sportifs ou artistes de haut niveau,
- » **Plusieurs** implications dans des instances à forts enjeux DDRS à l'échelle locale (pôle de compétitivités - Aqua-Valley, Innov'Alliance, Optitec - Labex : NuMEV, CEMEB - Métropole de Montpellier, etc).

Sources : Rapport d'activité école 2019, observation au 15/10/2019, liste d'émargement des Conseils, année civile 2019, Enquête baromètre handicap CGE 2020, Rapport évaluation de la formation, année universitaire 2019-2020, Direction déléguée au Partenariats, année civile 2019.

## Perspectives 2020-2022

- » Développement de partenariats avec des organismes de référence en matière de DDRS,
- » Accompagnement à l'insertion professionnelle des élèves en situation de handicap,
- » Aménagements d'accessibilité pour les personnes à mobilité réduite de l'ensemble des amphithéâtres.

" En octobre 2019, l'école a signé une convention de partenariat avec le site de Recherche & Développement de Sanofi dans le cadre du lancement du « 34BIS », Fab Lab & Laboratoire d'Innovation Connecté, situé au cœur de son site de Montpellier. Le « 34BIS » est un lieu d'interaction qui favorise la réflexion collaborative pour les secteurs du développement pharmaceutique et de la santé.





Période de référence du rapport : année universitaire 2019-2020 pour les études et année civile 2019 pour les données relatives aux ressources humaines et autres indicateurs  
L'ensemble de notre tableau de bord et des chiffres clés de l'école sont accessibles sur simple demande auprès de : [polytech-ddrs@umontpellier.fr](mailto:polytech-ddrs@umontpellier.fr)

PolytechMontpellier  
Place Eugène Bataillon - CC 419  
34095 MONTPELLIER CEDEX 5  
Tél accueil : 04 67 14 31 60  
[www.polytech-montpellier.fr](http://www.polytech-montpellier.fr)



UNIVERSITÉ  
DE MONTPELLIER

